



*Podnik Fair play 2007, 2008*

**"HVĚZDA - OBČANSKÉ SDRUŽENÍ"**

# **VÝROČNÍ ZPRÁVA**

## **ZA ROK 2013**

**"HVĚZDA - občanské sdružení"**

**Masarykova 443, 763 02 Zlín - Malenovice**

## Obsah:

<b>I.</b>	<b>Střediska občanského sdružení “HVĚZDA - občanské sdružení“ .....</b>	<b>4</b>
<b>1.</b>	<b>Nestátní zdravotnické zařízení .....</b>	<b>5</b>
<b>2.</b>	<b>Středisko Denní stacionář pro klienty s mentálním postižením.....</b>	<b>8</b>
<b>3.</b>	<b>Středisko Denní stacionář pro klienty s duševním onemocněním .....</b>	<b>10</b>
<b>4.</b>	<b>Středisko Poskytování služeb pro rodinu a domácnost .....</b>	<b>12</b>
<b>5.</b>	<b>Středisko Domov seniorů .....</b>	<b>13</b>
<b>6.</b>	<b>Středisko Dům služeb seniorům.....</b>	<b>15</b>
<b>7.</b>	<b>Středisko Sociální jídelna .....</b>	<b>17</b>
<b>8.</b>	<b>Středisko Vzdělávací centrum a Edukační centrum .....</b>	<b>18</b>
<b>II.</b>	<b>Hospodaření organizace “HVĚZDA – občanské sdružení“ .....</b>	<b>19</b>
<b>III.</b>	<b>Sdělení členů rady a kontrolní komise .....</b>	<b>23</b>
	<b>Poděkování .....</b>	<b>24</b>

## Přílohy

Příloha č. 1 - Rozvaha, Výkaz zisku a ztrát

Příloha č. 2 – Příloha k účetní závěrce

# Úvod

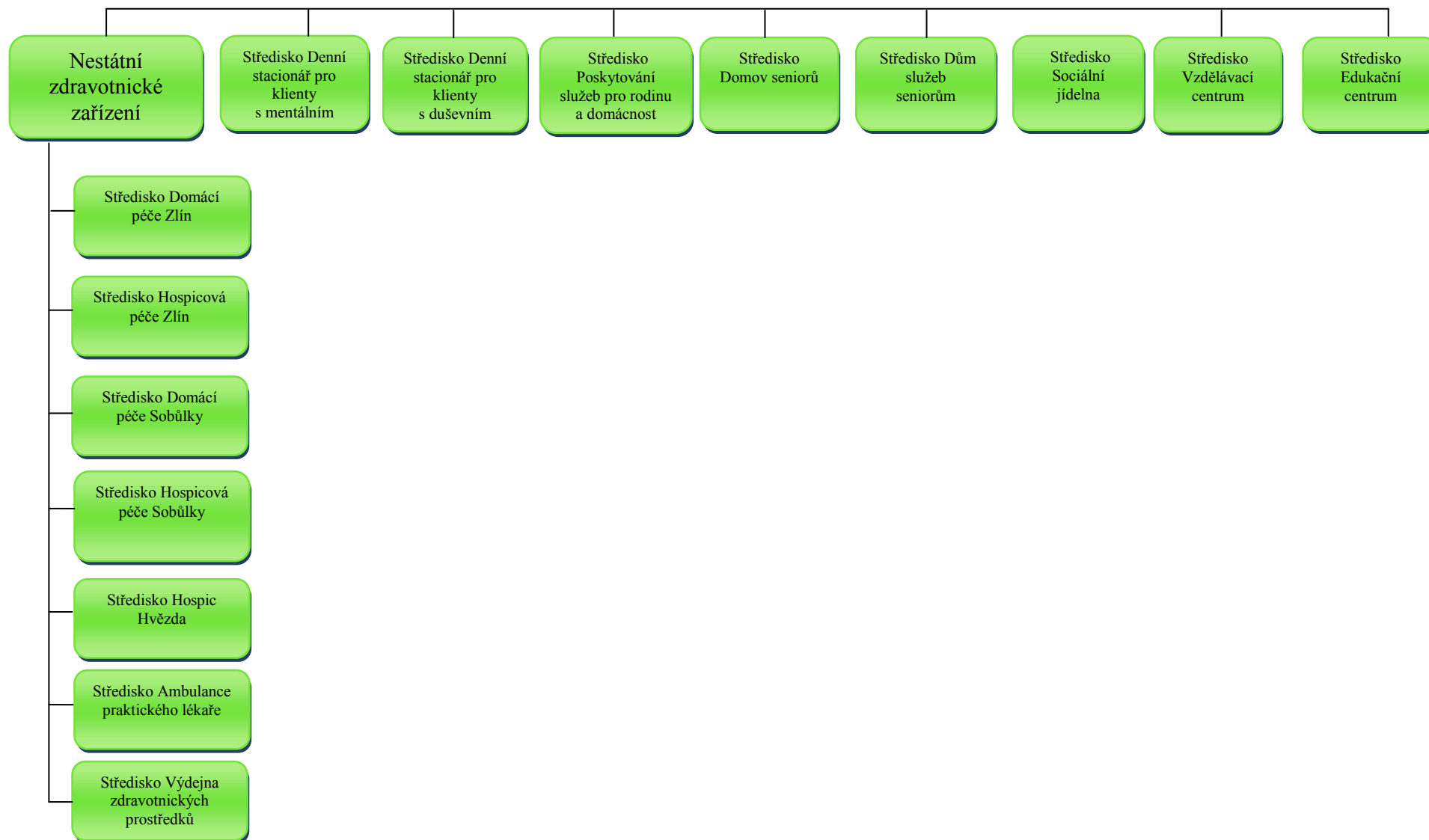
Posláním organizace "HVĚZDA – občanské sdružení" je rozšíření praktického naplňování myšlenek humanismu, mezigenerační tolerance, solidarity a občanského soužití.

Cílem organizace je zkvalitnění života a co nejvyšší společenská integrace zdravotně anebo sociálně znevýhodněných spoluobčanů, ať už se jedná o lidi osamělé, staré, tělesně či mentálně postižené, nebo vydělené ze společnosti z jiných důvodů.

V roce 2013 se organizace členila do 15 středisek, a to na základě cílové skupiny uživatelů a poskytovaných sociálních služeb, zdravotní péče, ostatních a doplňkových služeb.

K zajištění nejvyšší možné kvality v poskytovaných službách získalo středisko mezinárodní certifikát ČSN EN ISO 9001:2009. To znamená, že základním metodickým článkem všech aktivit a činností je zpracování procesů, standardů, vnitřních předpisů a jiných vnitroorganizačních norem, které podrobně stanoví konkrétní postupy.

## I. Střediska občanského sdružení “HVĚZDA - občanské sdružení“



# 1. Nestátní zdravotnické zařízení

V rámci nestátního zdravotnického zařízení poskytovala organizace 4 druhy zdravotní péče: hospicovou péči (lůžková péče), odbornou zdravotní péči v domácím prostředí HOME-CARE (ambulantní péče), všeobecné praktické lékařství (ambulantní péče) a lékárenskou péči. Z hlediska těchto druhů zdravotní péče a místa jejich poskytování bylo v roce 2013 nestátní zdravotnické zařízení rozděleno do 7 středisek.

**Středisko Domácí péče Zlín** se specializuje na péči zdravotní, kterou poskytuje multidisciplinární tým zdravotníků v domácím prostředí klienta.

Nárok na poskytování domácí zdravotní péče má každý občan, jehož ošetřující lékař po zhodnocení celkového zdravotního stavu, rozhodne o poskytování zdravotní péče v domácím prostředí a následně tuto péči přesně indikuje.

Při své práci se sestry snaží o respektování integrity klienta s jeho vlastním sociálním prostředím a zajistit, ve spolupráci s ostatními složkami systému, jeho potřeby v oblastech bio – psycho – socio – spirituální, přičemž důraz je vždy kladen na oblast zdravotní péče.

Domácí péče je určena všem věkovým kategoriím, bez rozdílu pohlaví, rasy či náboženského vyznání. Nejčastějšími našimi klienty jsou senioři, lidé po úrazech a chronicky nemocní lidé.

V roce 2013 využilo služeb střediska Domácí péče 178 klientů, u kterých bylo vykonáno 4 466 návštěv a 6 989 odborných výkonů.

Středisko **Domácí hospicová péče Zlín** poskytuje integrovanou formou zdravotní péči klientům v jejich vlastním sociálním prostředí.

Cílem péče je zmírnit bolest a další tělesná a duševní strádání, zachovat pacientovu důstojnost, udržet co nejlepší kvalitu jeho života a poskytnout podporu jeho blízkým.

V roce 2013 služeb střediska Domácí hospicové péče využilo 24 klientů, u kterých bylo vykonáno 3 082 návštěv a 3 758 odborných výkonů.

**Střediska Domácí péče Sobůlky a Hospicová péče Sobůlky** byla založena s cílem poskytovat občanům Jihomoravského kraje v co nejširším rozsahu profesionální a vysoce kvalitní služby v oblasti domácí zdravotní péče.

**Středisko Hospic Hvězda** je lůžkové nestátní zdravotnické zařízení, registrováno jako druh sociální služby (sociální služba poskytovaná ve zdravotnických zařízeních ústavní péče) pod identifikátorem 5217720, poskytována od 1. 5. 2003. Středisko má 14 lůžek.

Služby byly poskytovány těžce nemocným klientům, u nichž se jednalo o tři základní indikace: pokročilé stadium onkologického onemocnění, pokročilé stadium závažných neonkologických onemocnění, nemocní s potřebou kvalitní a efektivní léčby bolesti.

Jeho posláním bylo poskytování paliativní péče, tzn. odstraňování či zmírňování příznaků postupující závažné nevléčitelné nemoci, u níž byly v léčbě (s ohledem na příčinu) vyčerpány všechny možnosti a prostředky vedoucí k uzdravení nemocného. Znamenalo to přijetí závažné nezvratné skutečnosti, snahu o smíření s realitou a její přijetí nemocným i jeho rodinou. Klientům jsme poskytovali obecnou i specializovanou paliativní péči.

Činnost střediska byla rozdělena do tří oblastí:

- 1) Pomoc nemocnému i jeho rodině v období před vlastní hospitalizací.
- 2) Péče o nemocného v období vlastní hospitalizace.
- 3) Péče o tělo zemřelého a pomoc pozůstalým.

Cílovou skupinu poskytovaných sociálních služeb ve zdravotnických zařízeních ústavní péče v tomto projektu tvořili těžce nemocné osoby, jejichž základní onemocnění je aktivní, má progredující charakter a není z různých důvodů již léčebně ovlivnitelné. Onemocnění tohoto druhu limituje předpověditelně život klientů. Celkový zdravotní stav klientů byl s ohledem na základní onemocnění závažný, vyžadující zvýšenou ošetrovatelskou péči, s infaustní prognózou, bez šance na uzdravení.

Všechny používané diagnostické i léčebné postupy byli u každého klienta individuálně voleny především s ohledem na kvalitu jeho života tak, aby pokud možno co nejvíce odpovídaly jeho vlastním představám a požadavkům a také představám jeho blízkých.

Služby Hospice Hvězda byly poskytovány nepřetržitě 24 hodiny denně, 7 dní v týdnu, 365 dní v roce. Celkem bylo v roce 2013 uzavřeno 40 smluv.

Hospic Hvězda poskytoval svým klientům tyto základní činnosti:

- Poskytnutí ubytování
- Poskytnutí stravy
- Pomoc při osobní hygieně nebo poskytnutí podmínek pro osobní hygienu, pomoc při zvládnutí běžných úkonů péče o vlastní osobu
- Pomoc při zvládnutí běžných úkonů péče o vlastní osobu
- Duchovní péče
- Edukační služby
- Zprostředkování kontaktu se společenským prostředím
- Sociálně terapeutické činnosti
- Aktivizační činnosti
- Pomoc při uplatňování práv, oprávněných zájmů a při obstarávání osobních záležitostí
- Zdravotní péče
- Služby poskytované v souvislosti s poskytováním zdravotní péče

Další služby, které jsme klientům nabízeli, byly autodoprava, perličková koupel, zapůjčování rehabilitačních a jiných pomůcek mimo středisko, zapůjčování předmětů ve středisku, individuální nákupy / služby bufetu. Dodavatelsky bylo možno využít služeb kadeřnictví, kosmetiky a pedikúry.

Pro klienty byly také v průběhu roku 2013 připraveny kulturní a společenské akce:

- 11. 1. 2013 - Volba prezidenta
- 8. 3. 2013 - Oslava MDŽ, společné sledování inaugurace prezidenta ČR
- 3. 4. 2013 - „Senioři sobě“-přednáška v rámci prevence ohrožení seniorů
- 19. 6. 2013 - Vystoupení souboru Malá Vonica ze Zlína
- 9. 10. 2013 - Den otevřených dveří
- 9. 10. 2013 - Vystoupení country tanců
- 16. 10. 2013 - Přednáška o Mexiku
- 25. 10. 2013 - Volby do Poslanecké sněmovny Parlamentu ČR
- 4. 12. 2013 - Kulturní vystoupení ZŠ Mánesova
- 12. 12. 2013 - Vánoční vystoupení folklórního souboru „Trnečka“
- 18. 12. 2013 - Vystoupení břišních tanečnic

Středisko **Výdejna zdravotnických prostředků** poskytovalo své služby na základě Závazného stanoviska k technickému a věcnému vybavení zdravotnického zařízení - výdejny zdravotnických prostředků, v němž bude poskytována lékárenská péče vystaveného Státním ústavem pro kontrolu léčiv dne 4. 3. 2014 a Rozhodnutí o změně registrace nestátního zdravotnického zařízení vystaveného odborem zdravotnictví Krajského úřadu Zlínského kraje dne 7. 5. 2013. Toto středisko bylo zřízeno pro efektivní zajišťování dodávky lékárenského zboží, a to zejména inkontinenčních pomůcek a zdravotního materiálu pro ostatní střediska občanského sdružení.

## 2. Středisko Denní stacionář pro klienty s mentálním postižením

Cílová skupina dle identifikátoru služby: 3253298

1. osoby s mentálním postižením
2. osoby s tělesným postižením
3. osoby s kombinovaným postižením

Věková struktura cílové skupiny:

- mladí dospělí (19 - 26 let),
- dospělí (27 - 64 let).

Sociální služba - Denní stacionář byla poskytována ambulantně od pondělí do pátku v časovém rozmezí 7:00 – 15:30.

Základní myšlenka střediska Denní stacionář pro klienty s mentálním postižením je poskytovat pomoc a podporu ve všech základních činnostech, dle skutečné potřeby klienta. Nabízet programy, které podporují klienty v samostatnosti, napomáhají jejich zapojení do konkrétních činností a rozvíjí jednotlivé stránky jejich osobnosti. Středisko umožňuje rozvoj dovedností, schopností, vědomostí a aktivní využití volného času.

Činnost denního stacionáře byla velmi rozsáhlá a rozmanitá, svým klientům jsme nabízeli širokou nabídku zájmových a aktivizačních činností, při respektování individuálních potřeb klientů a při zachování a zvyšování soběstačnosti každého jednotlivce.

Denní stacionář pro klienty s mentálním postižením poskytoval svým klientům tyto základní činnosti v souladu se zákonem č. 108/2006 Sb. o sociálních službách a prováděcí vyhláškou 505/2006:

- Poskytnutí stravy,
- Pomoc při zvládnání běžných úkonů péče o vlastní osobu,
- Pomoc při osobní hygieně nebo poskytnutí podmínek pro osobní hygienu,
- Zprostředkování kontaktu se společenským prostředím,
- Sociálně terapeutické činnosti,
- Výchovné, vzdělávací a aktivizační činnosti,
- Pomoc při uplatňování práv, oprávněných zájmů a při obstarávání osobních záležitostí.

Prostory denního stacionáře jsou bezbariérové, prostorné a velmi útulné. Klienti mohou využívat jídelnu, bufet, velkou a malou společenskou místnost, rukodělnou a keramickou dílnu, relaxační místnost, místnost pro rehabilitace, vodoléčbu a elektroléčbu.

Klienti denního stacionáře se mohli v průběhu roku 2013 zúčastnit mnoha kulturních a volnočasových aktivit.

- 20. 2. 2013 – filmové představení Golden apple cinema - film „Tady hlídám já“
- 25. 3. 2013 – prodej výrobků ÚP ve Zlíně
- 27. 3. 2013 – prodej výrobků v OC Zlín
- 28. 3. 2013 – návštěva Velikonočních trhů Zlín



- 17. 4. 2013 – filmové představení Golden apple cinema - film „Anna Karenina“
- 19. 4. 2013 - festival „Skládanka“
- 23. 4. 2013 – festival „Den Země“ na náměstí ve Zlíně
- 25. 4. 2013 – návštěva květinových trhů Zlín
- 26. 4. 2013 – návštěva květinových trhů Zlín
- 2. 5. 2013 – výlet Praha, koncert „Chceme žít s Vámi“
- 10. 5. 2013 – posezení v cukrárně Zlíňanka
- 15. 5. 2013 – hudební vystoupení Harmonika, kytara a zpěv
- 3. 6. 2013 – 12. 6.2012 – rekondiční pobyt v Chorvatsku - Gradac
- 21. 6. 2013 – účast na interaktivní přednášce studentů z cizích zemí
- 7. 8. 2013 - filmové představení Golden apple cinema - film „Martin a Venuše“
- 11. 9. 2013 – prodej výrobků náměstí ve Zlíně
- 25. 9. 2013 – výlet do Malenovic – exkurze hradu a cukrárny
- 8. 10. 2013 – Den otevřených dveří – hudební vystoupení skupiny Návraty
- 17. 10. 2013 – divadelní představení „ Sen noci svatojánské“
- 16. 12. 2013 – prodej výrobků Veselá
- 18. 12. 2013 – Vánoční besídka
- 19. 12. 2013 – hudební festival „Skládanka“

Zúčastnili jsme se několika sociálních festivalů s názvem „Skládanka“, na kterých jsme prodávali své výrobky a vystupovali s hudebními představeními. Shlédli jsme mnoho kulturních a divadelních představení probíhajících na zlínském náměstí. Samozřejmě byly také návštěvy Golden Apple Cinema. Nejatraktivnější volnočasovou aktivitou byl devíti denní rekondiční pobyt u moře v Chorvatsku, ze kterého si klienti přivezli nejen upomínkové předměty, ale také spoustu zážitků a vzpomínek.



Rekondiční pobyt v Chorvatsku

Volnočasové aktivity si volí a určují samotní klienti Denního stacionáře. Pokud jsou přání klientů reálná a v rámci možnosti zařízení proveditelná, vždy se jim snažíme vyhovět a celkový harmonogram volnočasových aktivit pro daný rok jim přizpůsobit.

Denní stacionář navštěvovalo celkem 16 klientů, z toho 6 klientů plně imobilních, pohybujících se pouze na invalidním vozíku, 4 klienti částečně imobilní s omezenou hybností těla.

### 3. Středisko Denní stacionář pro klienty s duševním onemocněním

Cílová skupina dle identifikátoru služby: 3253298

- klienti s chronickým duševním onemocněním

Věková struktura cílové skupiny:

- mladí dospělí (19 - 26 let),
- dospělí (27 - 64 let).

Cílovou skupinu tvoří občané s chronickým duševním onemocněním starší 18 let, kteří se nejsou pro svůj handicap schopni plnohodnotně se zapojit do intaktní společnosti bez pomoci druhé osoby.

Hlavním cílem projektu je poskytovat kvalitní sociální službu, tj. dobře splňovat Standardy kvality sociálních služeb, tak aby zde klient mohl „žít podle svých vlastních rozhodnutí“. Rozšiřovat zájmy klientů a celkově rozvíjet jednotlivé stránky jejich osobnosti.

Denní stacionář pro klienty s duševním onemocněním poskytuje svým klientům tyto základní činnosti v souladu se zákonem č. 108/2006 Sb. o sociálních službách a prováděcí vyhláškou 505/2006:

- Poskytnutí stravy,
- Pomoc při zvládnání běžných úkonů péče o vlastní osobu,
- Pomoc při osobní hygieně nebo poskytnutí podmínek pro osobní hygienu,
- Zprostředkování kontaktu se společenským prostředím,
- Sociálně terapeutické činnosti,
- Výchovné, vzdělávací a aktivizační činnosti,
- Pomoc při uplatňování práv, oprávněných zájmů a při obstarávání osobních záležitostí.

Vzhledem k cílové skupině uživatelů, kdy jednotlivá duševní onemocnění našich klientů mají progresivní vývoj, se stalo poskytování sociální služby velmi náročným z hlediska času, prostorového vybavení i fyzického vypětí pracovníků v sociálních službách.

Denní stacionář navštěvovalo celkem 5 klientů, z toho 2 klienti částečně imobilní s omezenou hybností těla.

Klienti denního stacionáře se v průběhu roku účastní mnoha volnočasových aktivit a zájezdů. Zúčastnili jsme se zlínských trhů a jarmarků. Shlédli jsme několik filmových představení v blízkém Golden Apple Cinema.

Jako každým rokem jsme i v roce 2013 uspořádali rekondiční pobyt v zahraničí, tentokrát v Chorvatsku v městě Gradac. Devíti denní rekondiční pobyt u moře je pro klienty velmi prospěšný jak po fyzické tak psychické stránce.

V roce 2013 jsme s klienty podnikli následující volnočasové aktivity.

- 20. 2. 2013 – filmové představení Golden apple cinema - film „Tady hlídám já“
- 25. 3. 2013 – prodej výrobků ÚP ve Zlíně
- 27. 3. 2013 – prodej výrobků v OC Zlín
- 28. 3. 2013 – návštěva Velikonočních trhů Zlín
- 17. 4. 2013 – filmové představení Golden apple cinema - film „Anna Karenina“
- 19. 4. 2013 - festival „Skládanka“
- 23. 4. 2013 – festival „Den Země“ na náměstí ve Zlíně
- 25. 4. 2013 – návštěva květinových trhů Zlín
- 26. 4. 2013 – návštěva květinových trhů Zlín
- 2. 5. 2013 – výlet Praha, koncert „Chceme žít s Vámi“
- 10. 5. 2013 – posezení v cukrárně Zlíňanka
- 15. 5. 2013 – hudební vystoupení Harmonika, kytara a zpěv
- 3. 6. 2013 – 12. 6.2012 – rekondiční pobyt v Chorvatsku - Gradac
- 21. 6. 2013 – účast na interaktivní přednášce studentů z cizích zemí
- 7. 8. 2013 - filmové představení Golden apple cinema - film „Martin a Venuše“
- 11. 9. 2013 – prodej výrobků náměstí ve Zlíně
- 25. 9. 2013 – výlet do Malenovic – exkurze hradu a cukrárny
- 8. 10. 2013 – Den otevřených dveří – hudební vystoupení skupiny Návraty
- 17. 10. 2013 – divadelní představení „ Sen noci svatojánské“
- 16. 12. 2013 – prodej výrobků Veselá
- 18. 12. 2013 – Vánoční besídka
- 19. 12. 2013 – hudební festival „Skládanka“



Rukodělná dílna

## **4. Středisko Poskytování služeb pro rodinu a domácnost**

Základní ideou střediska je zajištění komplexních sociálních služeb v prostředí klienta. Poskytována je do takové míry, aby klient mohl zůstat co nejdéle ve svém sociálním prostředí. Vytváříme podmínky pro maximální rozvoj soběstačnosti klientů a zachováváme jejich individuální potřeby.

Cílovou skupinu osob tvoří senioři a lidé s handicapem, kteří nejsou schopni z důvodu zhoršení zdravotního stavu, vysokého věku nebo ztráty soběstačnosti zvládat sebeobslužnou každodenní péči sebe samotného, tak i o domácnost. Snažíme se přizpůsobit a realizovat každodenní potřeby klientů a zmírnit stresové situace způsobené životními etapami, ve kterých se právě nachází.

## 5. Středisko Domov seniorů

Domov seniorů je registrován jako sociální služba Domovy se zvláštním režimem, pod identifikátorem č. 355 26 61, poskytována od 10. 7. 2007. Kapacita střediska činí 45 lůžek.

Domov seniorů je rezidenční zařízení, které bylo vybudováno pro cílovou skupinu částečně či úplně nesoběstačných seniorů a těžce zdravotně postižených osob se sníženou adaptabilitou a zvýšenou ošetrovatelskou náročností a poskytuje zde všem svým klientům nepřetržitě sociální služby, zdravotní péči, ostatní a doplňkové služby.

Základní ideou tohoto projektu je nahradit všem klientům ve středisku jejich předchozí domov, vytvořit jim vhodné prostředí a optimální podmínky ke zvládnutí nové náročné situace a umožnit tak co nejplynulejší přechod na změnu, kterou si jejich sociální a zdravotní handicap vyžaduje. Zabezpečit jim v potřebném rozsahu trvalé poskytování individualizované a komplexní péče.

Cílem sociálních služeb a zdravotní péče v zařízení Domov seniorů je:

- poskytnout nový a trvalý domov osobám, které patří do cílové skupiny uživatelů,
- zajistit důstojné a aktivní prožití života a stáří,
- nabízené sociální služby, zdravotní péči, ostatní a doplňkové služby poskytovat v takovém rozsahu a kvalitě, aby byla naplněna kritéria standardů kvality;
- v zařízení vytvořit takové podmínky, které pozitivně ovlivní celkový psychický i zdravotní stav klientů.

Cílovou skupinu uživatelů tvoří:

- osoby s chronickým duševním onemocněním,
- osoby s chronickým onemocněním,
- osoby s jiným zdravotním postižením,
- osoby se zdravotním postižením,
- senioři.

Věková struktura cílové skupiny:

- dospělí (27 – 64 let),
- mladší senioři (65 – 80 let),
- starší senioři (nad 80 let).

V zařízení byli umístěni i klienti, jejichž stav vyžadoval odlišnosti v poskytovaných sociálních službách a zdravotní péči, většinou dané vyšší frekvencí jednotlivých ošetrovatelských úkonů nebo jejich rozsahem. U některých klientů se jedná o individuální indikované ošetrovatelské postupy.

Domov seniorů poskytoval klientům sociální služby, zdravotní péči, ostatní a doplňkové služby. Všechny tyto služby a péče byly poskytovány nepřetržitě 24 hodiny denně, 7 dní v týdnu, 365 dní v roce.

Akce pro klienty uskutečněné v roce 2013:

- 11. 1. 2013 - Volba prezidenta
- 8. 3. 2013 - Oslava MDŽ, společné sledování inaugurace prezidenta ČR
- 3. 4. 2013 - „Senioři sobě“-přednáška v rámci prevence ohrožení seniorů
- 19. 6. 2013 - Vystoupení souboru Malá Vonica ze Zlína
- 9. 10. 2013 - Den otevřených dveří
- 9. 10. 2013 - Vystoupení country tanců
- 16. 10. 2013 - Přednáška o Mexiku
- 25. 10. 2013 - Volby do Poslanecké sněmovny Parlamentu ČR
- 4. 12. 2013 - Kulturní vystoupení ZŠ Mánesova
- 12. 12. 2013 - Vánoční vystoupení folklórního souboru „Trnečka“
- 18. 12. 2013 - Vystoupení bříšních tanečnic



Vystoupení folklórního souboru

O vysoké efektivitě projektu svědčí vysoká obloženost, jejíž hodnota za rok 2013 činila 99,26 %. Celkem bylo uzavřeno 61 smluv. V pořadníku čekatelů bylo ke dni 31.12 2013 evidováno 31 žadatelů se schválenou žádostí o přijetí. Při přijetí bylo přihlíženo k sociální situaci rodiny a možnostem péče o seniora v jeho vlastním sociálním prostředí. Z celkového počtu klientů v roce 2013 bylo 35% klientů plně imobilních, 39% klientů částečně imobilních, 26 % klientů vyžaduje vysokou ošetrovatelskou náročnost (vysoká závislost v základních všedních činnostech), 27 % klientů, kteří trpěli poruchou příjmu potravy (strava podávána nasogastrickou sondou nebo speciálně a individuálně upravovaná s ohledem na zdravotní stav klienta).

## 6. Středisko Dům služeb seniorům

Dům služeb seniorům je registrován jako sociální služba Domovy se zvláštním režimem, pod identifikátorem č. 7085806.

Při poskytování sociální služby postupujeme v souladu se zákonem 108/2006sb. a vyhláškou 505/2006, která provádí některá ustanovení tohoto zákona. Poskytování sociální služby vychází vždy z osobních potřeb a cílů uživatele. Kapacita střediska je 50 klientů.

Cílovou skupinou střediska Dům služeb seniorům jsou osoby s chronickým duševním onemocněním, osoby trpící Alzheimerovou chorobou a jinými typy demencí. Z celkového počtu uzavřených smluv (73) v roce 2013 mělo psychiatrickou diagnózu 63 klientů, z nichž 48 % byly osoby s chronickým duševním onemocněním, 27 % osob trpící Alzheimerovou chorobou a 25 % osob mělo jiný typ demence.

Posláním střediska je poskytovat pomoc a podporu takto znevýhodněným osobám z celé České republiky a zajistit jim důstojné prožití aktivního, rovnoprávného a plnohodnotného života srovnatelného s životem běžné populace.

### Věková struktura cílové skupiny

- Dospělí ve věku 27 – 64 let
- Mladší senioři ve věku 65 – 80 let
- Starší senioři ve věku nad 80 let

### Komu není naše služba určena

- Osobám se závislostí na návykových látkách
- Osobám s poruchou chování neumožňující soužití v kolektivu
- Osobám se sklony k agresivitě ohrožující na zdraví sebe či jinou osobu
- Osobám trpící infekčním onemocněním, při kterém může být osoba zdrojem nemoci
- Osobám mladším 27 let

Její hlavní myšlenkou je zajištění důstojného, pohodlného a přitom aktivního života, poskytováním bezpečné, pravidelné a odborné péče kvalifikovaným personálem, směřující k individualitě každého uživatele.

Služba je poskytována 365 dní v roce, 7 dní v týnu a 24 hodin denně.

Klienti jsou ubytováni v bezbariérových, prostorných pokojích, které jsou komfortně a moderně vybaveny. Součástí každé bytové jednotky je samostatná, bezbariérová koupelna se sprchovým koutem a sociálním zařízením. K vybavení patří také madla, zrcadla, věšáky a funkční přípojka na pračku. V pokojích, které mají 40 m<sup>2</sup>, se nachází prostorné, vestavěné šatní skříň, lůžko, křesla „ušák“, noční stolky, televizní stolky, jídelní stůl se židlemi, komody a skříňky. V případě, že klient si chce pokoj vybavit vlastním nábytkem, je mu toto umožněno. K vybavení každé bytové jednotky patří

kuchyňský kout s vestavěnou lednicí a varnou deskou, mikrovlnkou, varnou konvicí a základním nádobím s příbory.

Bytové jednotky mají vlastní telefonní linky a dorozumívací a signalizační zařízení. Návštěvy klientů jsou neomezeny. Klienti si také mohou v případě zájmu přivést svého domácího mazlíčka, který s nimi bude jejich apartmán sdílet. Podmínkou je, že musí být schopni sami se o zvířátko postarat.

Ve středisku Dům služeb seniorům se o klienty starají pracovníci sociální služby, ale také zdravotní pracovníci. Mezi oblastí sociální služby a zdravotních služeb existuje úzká provázanost. Personál, který tyto služby poskytuje, však ví, jak je těžké tyto oblasti od sebe oddělit a jak je důležité v těchto oblastech spolupracovat.

Pro klienty jsou denně připravovány rozmanité programy aktivizačních činností, které probíhají individuální či skupinovou formou.

Během roku 2013 se mohli klienti zúčastnit těchto volnočasových aktivit a společenských akcí:

- 17. 4. 2013 – filmového představení „Anna Kareninová“ v GA Cinema
- 6. 5. 2013 – společná Muzikoterapie
- 15. 5. 2013 – hudební vystoupení - p. Milan Hradil a Vratislav Kopečný
- 29. 5. 2013 – filmového představení „Můj největší nepřítel“ v GA Cinema
- 11. 6. 2013 – přednáška o zdravém a životním stylu – pí. Mgr. Hnilová
- 17. 6. 2013 – společná Muzikoterapie
- 21. 6. 2013 – přednáška o zemích EU – studenti ze zahraničí
- 1. 7. 2013 – společná Muzikoterapie
- 10. 7. 2013 – hudební vystoupení – klienti Denních stacionářů
- 7. 8. 2013 – filmového představení „Martin a Venuše“ v GA Cinema
- 12. 8. 2013 – hudební vystoupení – klienti Denních stacionářů
- 28. 8. 2013 – filmového představení „Jedlíci aneb sto kilo lásky“ v GA Cinema
- 29. 8. 2013 – exkurze výstavy V. Jandáska, stavitele ve Zlíně
- 2. 9. 2013 – společná Muzikoterapie
- 12. 9. 2013 – exkurze keklířských trhů na náměstí ve Zlíně
- 24. 9. 2013 – výlet do ZOO Lešná
- 8. 10. 2013 – hudební vystoupení – skupina Návraty
- 17. 10. 2013 – divadelní představení „Sen noci Svatojánské“
- 30. 10. 2013 – výlet do lázeňského města Luhačovice
- 18. 12. 2013 – hudební a taneční vystoupení – dětský sbor
- 19. 12. 2013 – společné Vánoční posezení
- 20. 12. 2013 – vánoční dopoledne s koledami a tradicemi
- 27. 12. 2013 – hudební vystoupení cimbálové skupiny



Společná muzikoterapie

Ve středisku probíhají pravidelné sobotní bohoslužby, a také mohou klienti využívat individuální duchovní péče přímo ve svých bytových jednotkách. V duchovní oblasti spolupracujeme se zlínským děkanátem, který pastorační služby zajišťuje.



## **7. Středisko Sociální jídelna**

Předmětem činnosti střediska Sociální jídelna je poskytování stravovacích služeb, které spočívají v zabezpečení celoročního stravování v dietním režimu a to 7 dnů v týdnu, 365 dnů v roce (každý den v době od 8:00 hodin do 18:30 hodin).

Středisko Sociální jídelna je součástí Domu služeb seniorům a je umístěno v centru města Zlína. Sociální jídelnu využívají jak klienti střediska Domu služeb seniorům, tak i klienti, kteří k nám dochází ze svých domovů. Provoz sociální jídelny v našem středisku se osvědčil i z důvodu navazování vztahů mezi klienty, kteří jsou u nás ubytovaní a mezi klienty, kteří služeb sociální jídelny využívají.

## 8. Středisko Vzdělávací centrum a Edukační centrum

Cílem střediska je podporovat celoživotní vzdělávání zaměstnanců občanského sdružení, organizovat semináře, exkurze a stáže, propagovat hospicovou paliativní péči a dále také naučit zaměstnance občanského sdružení správně provádět edukaci (výchovu) klientů s určitou konkrétní chorobou. Správně provedená edukace totiž umožňuje zvýšení péče klienta o svůj zdravotní stav a průběh choroby.

V rámci těchto středisek jsou také realizovány 2 projekty:

### **1. Vzdělávací programy pro pracovníky v oblasti sociálně zdravotních služeb pro seniory, CZ.1.07/3.2.03/05.0031 (1. 10. 2013 – 31. 3. 2015)**

Hlavním cílem projektu je vytvoření vzdělávacích programů pro další vzdělávání pracovníků v oblasti sociálně-zdravotních služeb pro seniory a rozšíření nabídky dalšího vzdělávání ve Zlínském kraji. Vzdělávací programy budou určeny pro cílovou skupinu - zdravotnický personál. Jedná se o tyto programy:

- Práce s klienty v domovech se zvláštním režimem
- Práce s pacienty hospicové péče
- Podpůrné dovednosti pro pracovníky sociálně-zdravotních služeb

Zvláštní důraz bude kladen na praktickou stránku výuky. Součástí projektu bude tvorba tištěných a elektronických výukových materiálů včetně e-learningu. V rámci projektu proběhne také pilotní ověření modulů vzdělávacích programů.

### **2. Partnerství pro komplexní rozvoj kompetencí a vzdělávání v oblasti managementu ve zdravotnictví, CZ.1.07/2.4.00/17.0016 (1. 9. 2011 – 31. 8. 2014)**

Tento projekt je zaměřený na zvyšování úrovně kompetencí v oblasti managementu ve zdravotnictví. Je propojením vědy a praxe díky spolupráci formou partnerství. Zde participujeme jako jeden z partnerů Univerzity Tomáše Bati. Díky našim zkušenostem v oblasti chronické péče mohou stážisti poznat zařízení našeho typu. Zároveň se podílíme na výzkumu, seminářích a konferencích v rámci tohoto projektu.

V roce 2013 pořádala pro naše občanské sdružení Mgr. Eva Malíková na základě smluvního vztahu vnitroorganizační semináře zaměřené na aktivizaci a relaxaci klientů, individuální plánování péče, poskytování sociální a zdravotní péče a edukaci klientů, jejich příbuzných a blízkých osob. Celkem proběhlo 6 seminářů.

## II. Hospodaření organizace “HVĚZDA – občanské sdružení“

Rozpočet organizace byl pro rok 2013 sestaven jako vyrovnaný s obratem ve výši 63.144.100,- Kč. Skutečné celkové výnosy činily Kč 52 458 422,03 a byly splněny na 83,08 %. Skutečné celkové náklady za rok 2013 činily Kč 55 310 760,00 a byly splněny na 87,59 %.

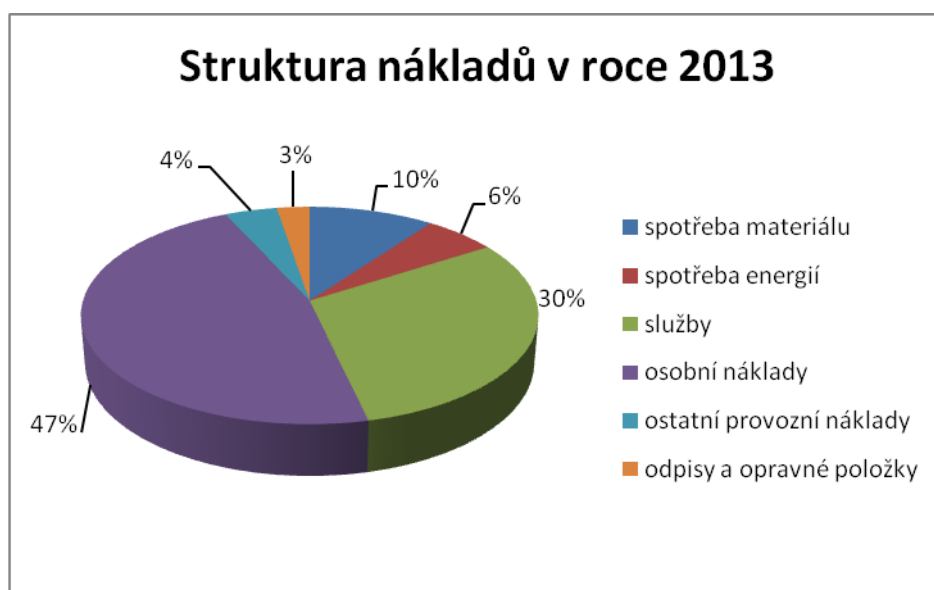
Organizace hospodařila v roce 2013 se ztrátou Kč 2 852 337,97.

Přes veškeré úsilí se nepodařilo plně kompenzovat neplánované negativní vlivy působící v roce 2013 proti roku 2012 jako:

- Nižší provozní dotace o 0,333 mil. Kč
- Nižší tržby zdravotních pojišťoven o 2,205 mil. Kč
- Nižší dary o 188 507 Kč

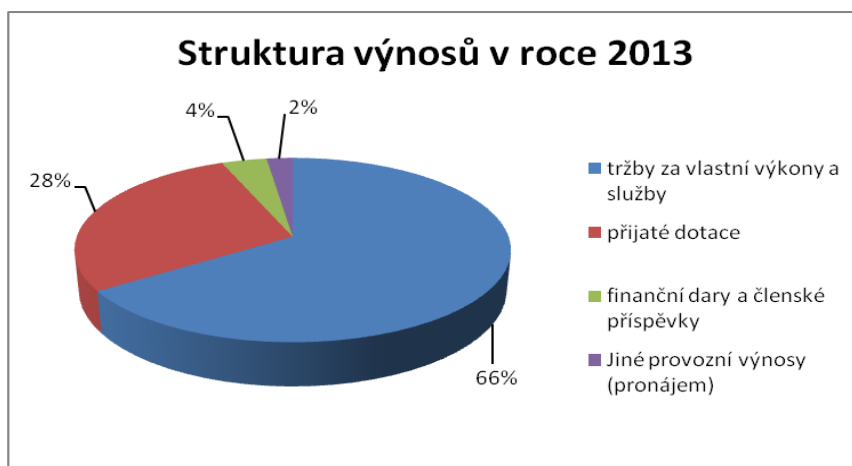
### Struktura nákladů v organizaci “HVĚZDA – občanské sdružení“ v roce 2013

Struktura nákladů	Částka (Kč)	Podíl na celkových nákladech (v %)
spotřeba materiálu	5 573 936,14	10,08
spotřeba energií	3 246 384,04	5,87
služby	16 841 270,32	30,45
osobní náklady	25 877 336,50	46,79
ostatní provozní náklady	2 306 360,60	4,17
odpisy a opravné položky	1 465 472,40	2,65
<b>Celkem</b>	<b>55 310 760,00</b>	<b>100,00</b>



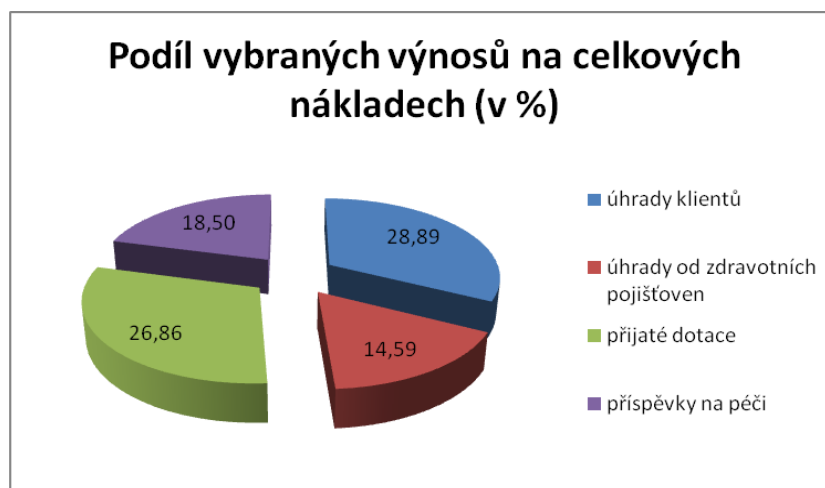
### Struktura výnosů v organizaci "HVĚZDA – občanské sdružení" v roce 2013

Struktura výnosů	Částka (Kč)	Podíl na celkových výnosech (v %)
tržby za vlastní výkony a služby	34 429 009,55	65,63
přijaté dotace	14 853 786,96	28,32
finanční dary a členské příspěvky	2 026 343,80	3,86
jiné provozní výnosy	1 149 281,72	2,19
<b>celkem</b>	<b>52 458 422,03</b>	<b>100,00</b>



### Podíl vybraných výnosů na celkových nákladech organizace "HVĚZDA – občanské sdružení" v roce 2013

Výnos	Částka (v Kč)	Podíl na celkových nákladech (v %)
úhrady klientů	15 980 578,00	28,89
úhrady od zdravotních pojišťoven	8 067 975,15	14,59
přijaté dotace	14 853 786,96	26,86
příspěvky na péči	10 231 758,00	18,50
<b>celkem náklady</b>	<b>55 310 760,00</b>	



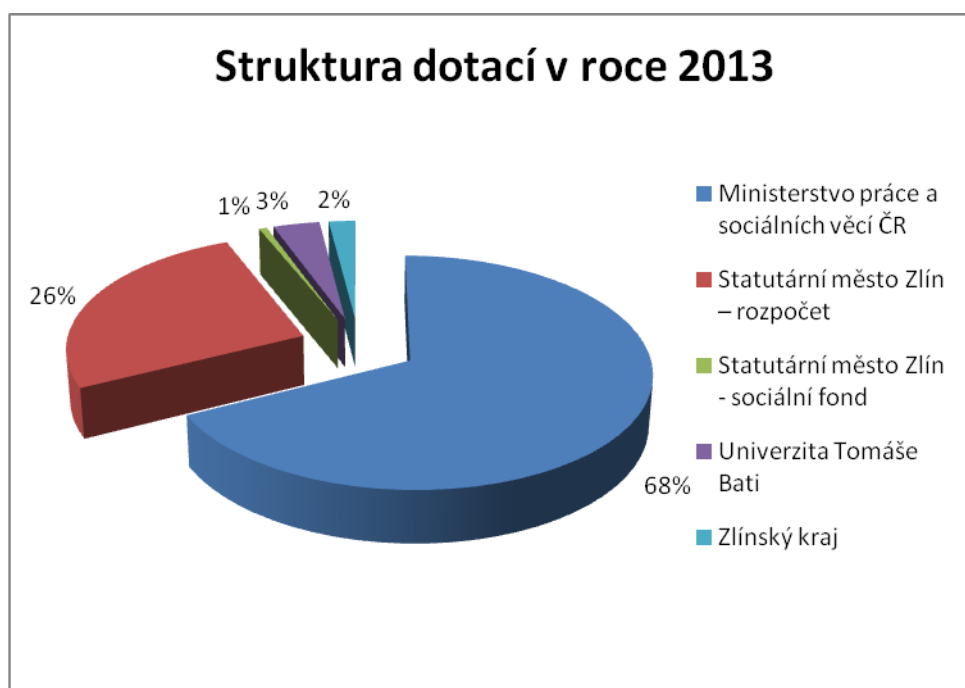
## Struktura přijatých dotací organizace "HVĚZDA – občanské sdružení" v roce 2013

Přehled přijatých dotací od orgánů státní správy a orgánů územně samosprávných celků podle poskytovatelů a jejich podílu na celkovém objemu výnosů je uveden v následující tabulce:

Poskytovatel dotace	Částka (Kč)	Podíl na celkových dotacích (v %)	Podíl na celkových výnosech (v %)
Ministerstvo práce a sociálních věcí ČR	10 035 000,-	67,56	19,13
Statutární město Zlín – rozpočet	3 900 000,-	26,26	7,43
Statutární město Zlín - sociální fond	90 000,-	0,61	0,17
Univerzita Tomáše Bati	528 174,96	3,56	1,01
Zlínský kraj	300 612,00	2,02	0,57
<b>Celkem neinvestiční dotace</b>	<b>14 853 786,96</b>	<b>100,00</b>	<b>28,32</b>

Nejvýznamnějším donátorem je MPSV, které nám poskytlo dotaci ve výši 67,56 % z celkových přijatých dotací a Statutární město Zlín se 26,26 %.

Přijaté neinvestiční dotace v roce 2013 činily 14 853 786,96 Kč, což je 28,32 % z celkového ročního obrátu organizace.



## **Projekty v roce 2013**

Organizace podala celkem 19 žádostí o finanční prostředky na rok 2013 u celkem 10 institucí formou žádosti o dotaci nebo žádosti o příspěvek. Celkem se zpracovalo 22 projektů, z čehož 1 byl investiční.

Celkem se zrealizovalo 10 neinvestiční projektů a dále byl realizován 1 investiční projekt z roku 2012, kdy naše organizace vyhrála jeden z adventních koncertů České televize, kde bylo vybráno 1 518 231,40 Kč na projekt „Obnovou zastaralého a nefunkčního vybavení organizace ke zlepšení kvality poskytovaných služeb“. Vybrané prostředky byly v průběhu roku 2013 využity na modernizaci kuchyně. Především šlo o nákup spotřebičů (myčka, plynový sporák, konvektomat, plynová pánev, nerezové pracovní stoly...) a s tím spojené nezbytné rekonstrukce prostor.

Dotace od MPSV a Statutárního města Zlína sloužily organizaci především k úhradě provozních nákladů jako např. nájemné, energie, služby a mzdové náklady.

Od 1. 9. 2011 je realizován s Univerzitou Tomáše Bati ve Zlíně projekt Partnerství pro komplexní rozvoj kompetencí a vzdělávání v oblasti managementu ve zdravotnictví. Doba trvání projektu je do 31. 8. 2014. Dotace je určena na realizaci cílů tohoto projektu.

Další dotační prostředky byly získány od Zlínského kraje na projekt Vzdělávací programy pro pracovníky v oblasti sociálně-zdravotních služeb pro seniory, který naše organizace realizuje od 1.10.2013 a doba trvání projektu je do 31.3.2015.

Posledním realizovaným projektem v roce 2013 byl projekt „Zlepšení podmínek péče o klienty Domova seniorů“, který byl podpořen finančním darem nadace Konta Bariéry ve výši 20 000,- Kč na nákup dvou mechanických vozíků pro klienty.

Roční účetní závěrka byla sestavena podle výroku auditora v souladu se zákony a účetními předpisy platnými v ČR a ve všech významných ohledech věrně a poctivě zobrazuje majetek, závazky a vlastní jmění k datu účetní závěrky, způsob hospodaření a jeho výsledek za období od 1. 1. 2013 do 31. 12. 2013.

### **III. Sdělení členů rady a kontrolní komise**

Členové rady a kontrolní komise přezkoumali roční účetní závěrku a seznámili se s výrokem auditora. Hospodářský výsledek za účetní období představuje ztrátu, a to za zdaňovanou i nezdaňovanou činnost. Na základě známých skutečností členové rady a kontrolní komise schvalují předloženou účetní závěrku za rok 2013. Rada schvaluje návrh kontrolní komise ponechat ztrátu organizace za účetní období od 1. 1. do 31. 12. 2013 nevypořádanou do doby, než dosáhne kladný výsledek hospodaření v souladu s platnými právními předpisy.

## Poděkování

Děkujeme všem našim příznivcům, sponzorům, státním institucím, orgánům samosprávy, bez jejichž důvěry, finanční podpory by naše činnost nebyla vůbec možná. Každého příspěvku či pomoci si velmi vážíme a má pro nás velkou hodnotu. Je nám proto ctí Vám všem poděkovat za to, že díky Vaší přízni můžeme pomáhat všem potřebným a znevýhodněným spoluobčanům.

Jmenovitě pak děkujeme za finanční podporu Ministerstvu práce a sociálních věcí ČR a Statutárnímu městu Zlín.



Poděkování patří rovněž i všem těm, kteří se na činnosti organizace podíleli svou prací, radou, pomocí, darem nebo jinou formou pomoci. Děkujeme především pracovním týmům, všem zaměstnancům, dobrovolníkům i dalším externím spolupracovníkům za zodpovědnou a náročnou práci, kterou vykonávají profesionálně a kvalitně.

Ve Zlíně dne 30. 6. 2014

.....  
Bc. Miroslava Kalivodová  
předsedkyně Rady

.....  
Bohuslava Schinckeová  
místopředsedkyně Rady

.....  
Mgr. et Mgr. Jarmila Čechová  
člen Rady

.....  
PaedDr. Jiří Schincke  
předseda Kontrolní komise

.....  
Ing. Zdeněk Raška, PhD.  
člen Kontrolní komise

.....  
Eva Přehnalová  
člen Kontrolní komise