



Podnik Fair play 2007, 2008

"HVĚZDA - občanské sdružení", Bří Sousedíků 1078, 760 01 Zlín



Výroční zpráva za rok 2011

Obsah:

I.	Komplex sociálních služeb	4
1.	Odborná sekce Nestátní zdravotnické zařízení	5
1.1.	Domácí péče	5
1.1.1.	Oddělení Domácí péče Sobůlky	5
1.1.2.	Oddělení Domácí hospicová péče	5
1.1.3.	Oddělení Domácí hospicová péče Sobůlky	5
1.2.	Hospic Hvězda	6
2.	Odborná sekce Centrum denních aktivit	7
2.1.	Denní stacionář pro klienty s mentálním postižením	7
2.2.	Sociálně terapeutické dílny pro klienty s mentálním postižením	7
2.3.	Denní stacionář pro klienty s duševním onemocněním	8
2.4.	Sociálně terapeutické dílny pro klienty s duševním onemocněním	9
3.	Odborná sekce Seniorcentrum	10
3.1.	Domov seniorů	10
3.2.	Dům služeb seniorům	11
4.	Odborná sekce Rozvoj lidských zdrojů.....	14
II.	Hospodaření organizace “HVĚZDA – občanské sdružení“	15
III.	Sdělení členů rady a kontrolní komise.....	19
	Poděkování	20

Přílohy

Příloha č. 1 - Rozvaha, Výkaz zisku a ztrát

Příloha č. 2 – Příloha k účetní závěrce

Příloha č. 3 – Zpráva nezávislého auditora pro členy sdružení o ověření účetní závěrky

Úvod

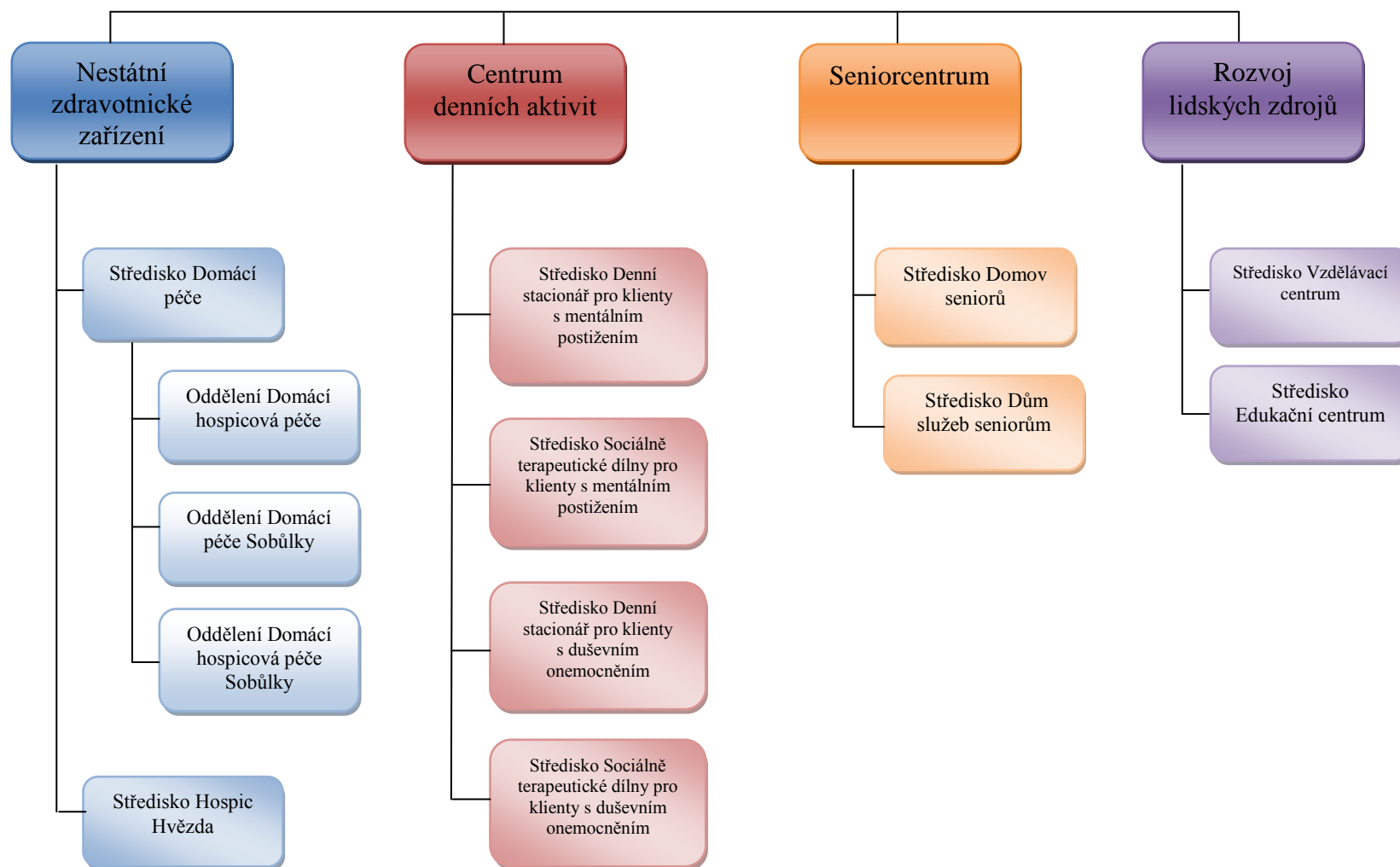
Posláním organizace "HVĚZDA – občanské sdružení" je rozšíření praktického naplňování myšlenek humanismu, mezigenerační tolerance, solidarity a občanského soužití.

Cílem organizace je zkvalitnění života a co nejvyšší společenská integrace zdravotně anebo sociálně znevýhodněných spoluobčanů, ať už se jedná o lidi osamělé, staré, tělesně či mentálně postižené, nebo vydělené ze společnosti z jiných důvodů.

Dílčí projekty občanského sdružení jsou předkládány v uceleném projektu Komplex sociálních služeb, který se člení do 4 odborných sekcí, a to na základě cílové skupiny uživatelů a poskytovaných sociálních služeb, zdravotní péče, ostatních a doplňkových služeb.

K zajištění nejvyšší možné kvality v poskytovaných službách získalo středisko mezinárodní certifikát ČSN EN ISO 9001:2009. To znamená, že základním metodickým článkem všech aktivit a činností je zpracování procesů, standardů, vnitřních předpisů a jiných vnitroorganizačních norem, které podrobně stanoví konkrétní postupy.

I. Komplex sociálních služeb



1. Odborná sekce Nestátní zdravotnické zařízení

1.1. Domácí péče

Projekt Domácí péče byl uveden do provozu dne 1. 9. 2000 na základě Rozhodnutí o registraci nestátního zdravotnického zařízení ze dne 15. 6. 2000.

Domácí péče je určena pacientům, kteří jsou propuštěni z nemocnice a je u nich předpoklad, že jejich doléčení a rekonvalescence mohou probíhat v domácím prostředí. Dále se jedná o pacienty chronicky nemocné, kteří nevyžadují pobyt ve zdravotnickém lůžkovém zařízení, ale jejich zdravotní stav vyžaduje dlouhodobou a pravidelnou zdravotní péči v domácím prostředí. Domácí péče je systém zdravotní péče, který udržuje rodinu pohromadě i v době nemoci, oddaluje hospitalizaci, zlepšuje psychický stav nemocných a urychluje jejich uzdravení.

V roce 2011 domácí péči indikovalo 32 praktických lékařů pro dospělé a 9 praktických lékařů pro děti a dorost. V roce 2011 byla domácí péče předepsána celkem 197 pacientům.

1.1.1. Oddělení Domácí péče Sobůlky

Oddělení Domácí péče Sobůlky bylo založeno s cílem poskytovat občanům Jihomoravského kraje v co nejširším rozsahu profesionální a vysoce kvalitní služby v oblasti domácí zdravotní péče.

Přehled o činnosti na středisku Domácí péče za rok 2011:

- vykázáno 11.691 návštěv
- provedeno 16.550 výkonů
- u pacienta odpracováno 558.915 minut = 9.315,25 hodin
- průměrný čas na 1 návštěvu činil 47,81 minut

1.1.2. Oddělení Domácí hospicová péče

Domácí hospicová péče je poskytována na základě písemné indikace praktického lékaře pro dospělé či děti nebo ošetřujícího odborného lékaře při hospitalizaci pacienta. Je určena všem věkovým kategoriím, tzn. dětem i dospělým.

V roce 2011 byla tato péče indikována celkem u 20 pacientů. Z toho domácí hospicová péče byla poskytována 9 dětem ve věku od 6 měsíců do devíti let. Ostatní pacienti byli z věkové kategorie dospělí.

1.1.3. Oddělení Domácí hospicová péče Sobůlky

Domácí hospicová péče je poskytována na základě písemné indikace praktického lékaře pro dospělé či děti nebo ošetřujícího odborného lékaře při hospitalizaci pacienta. Je určena všem věkovým kategoriím, tzn. dětem i dospělým.

Přehled o činnosti na oddělení Domácí hospicová péče za rok 2011:

- vykázáno 5.389 návštěv
- provedeno 6.616 odborných výkonů
- odpracováno u pacienta 322.080 minut = 5.368 hodin
- průměrný čas na 1 návštěvu činil 59,77 minut

1.2. Hospic Hvězda

Hospic Hvězda je registrován od 1. 5. 2003 jako sociální služba poskytovaná ve zdravotnických zařízeních ústavní péče, pod identifikátorem 5217720. Cílovou skupinu pro středisko tvořily osoby s jiným zdravotním postižením, bez omezení věku.

Klientům byly poskytnuty informace o nabídce a frekvenci odborných činností. Jednalo se o odborné terapie: Muzikoterapie, Aromaterapie, Socioterapie, Reminiscenční terapie, Kognitivní rehabilitace, Mozkový trénink.

Ostatní a doplňkové služby nabízené ve středisku tvořily: autodoprava; zapůjčování předmětů ve středisku; zapůjčování rehabilitačních a jiných pomůcek mimo středisko; kadeřnictví, kosmetika, pedikúra; koupelňová technika; poskytování individuálních nákupů klientům; poskytnutí šatního balíčku.

Zařízení poskytuje rovněž i duchovní péči, avšak vždy bylo respektováno přání klienta, zda tuto službu využije či nikoli.

Sociální služby ve zdravotnických zařízeních ústavní péče, fakultativní služby, ostatní a doplňkové služby byly poskytovány nepřetržitě 24 hodin denně, 7 dní v týdnu, 365 dní v roce.

V roce 2011 byla celková kapacita Hospice Hvězda 14 lůžek a uzavřelo se celkem 52 smluv s klienty.

2. Odborná sekce Centrum denních aktivit

2.1. Denní stacionář pro klienty s mentálním postižením

Cílová skupina dle identifikátoru služby: 3253298

- klienti s mentálním postižením,
- klienti s tělesným postižením,
- klienti s kombinovaným postižením.

Věková struktura cílové skupiny: mladí dospělí (19 - 26 let), dospělí (27 - 64 let).

Klientům byly poskytovány sociální služby v rámci denního stacionáře pravidelně od pondělí do pátku od 7 hodin do 15:30 hodin. V průběhu roku došlo ke změně v působišti střediska. Denní stacionář byl přestěhován od 1.8.2011 na novou adresu Zarámí 4077, Zlín.

Hlavním cílem denního stacionáře pro klienty s mentálním postižením je poskytování ambulantních sociálních služeb, všestranné rozvíjení osobnosti klienta, podpora při prohlubování a získávání nových vědomostí, dovedností a schopností, které vedou k vyšší samostatnosti a soběstačnosti.

Denní stacionář pro klienty s mentálním postižením poskytuje svým klientům tyto sociální služby:

- Poskytnutí stravy,
- Pomoc při zvládnání běžných úkonů péče o vlastní osobu,
- Pomoc při osobní hygieně nebo poskytnutí podmínek pro osobní hygienu,
- Zprostředkování kontaktu se společenským prostředím,
- Sociálně terapeutické činnosti,
- Výchovné, vzdělávací a aktivizační činnosti,
- Pomoc při uplatňování práv, oprávněných zájmů a při obstarávání osobních záležitostí.

2.2. Sociálně terapeutické dílny pro klienty s mentálním postižením

Cílová skupina dle identifikátoru služby: 4038803

- klienti s mentálním postižením,
- klienti s tělesným postižením,
- klienti s kombinovaným postižením.

Věková struktura cílové skupiny: mladí dospělí (19 - 26 let), dospělí (27 - 64 let).

Hlavním cílem projektu Sociálně terapeutické dílny pro klienty s mentálním postižením je podpořit klienta v integraci do společnosti, který se z důvodu svého postižení ocitl v obtížné sociální situaci.

V průběhu roku došlo ke změně v působišti střediska. Sociálně terapeutické dílny byly přestěhovány na novou adresu Zarámí 4077, Zlín. V nových prostorách byly vybudovány nové dílny a byly zlepšeny podmínky pro celkovou sociálně terapeutickou a pracovní činnost.

Základním posláním projektu Sociálně terapeutické dílny je poskytovat ambulantní služby osobám s mentálním, tělesným a kombinovaným postižením, které mají sníženou soběstačnost z důvodu jejich postižení.

V sociálně terapeutických dílnách byly poskytovány tyto sociální služby:

- Poskytnutí stravy nebo pomoc při zajištění stravy,
- Nácvik dovedností pro zvládání péče o vlastní osobu, soběstačnosti a dalších činností,
- Pomoc při osobní hygieně nebo poskytnutí podmínek pro osobní hygienu,
- Podpora vytváření a zdokonalování základních pracovních návyků a dovedností.

Poskytované sociální služby podporují upevňování motorických a sociálních dovedností a rozvíjení psychických vlastností.

2.3. Denní stacionář pro klienty s duševním onemocněním

Cílová skupina dle identifikátoru služby: 3253298

- klienti s chronickým duševním onemocněním

Věková struktura cílové skupiny: mladí dospělí (19 - 26 let), dospělí (27 - 64 let).

Jedná se především o osoby s poruchami schizofrenního a schizoafektivního okruhu.

Hlavním cílem je podpořit člověka s duševním onemocněním, který se z důvodu své nemoci ocitl v obtížné sociální situaci a zajistit mu společenské i pracovní uplatnění ve společnosti.

Denní stacionář pro klienty s duševním onemocněním poskytuje svým klientům podobné sociální služby jako u Denního stacionáře pro klienty s mentálním postižením.



Zdroj: Fotoarchiv organizace - Zahraniční pobyt v Itálii - červen 2011

2.4. Sociálně terapeutické dílny pro klienty s duševním onemocněním

Cílová skupina dle identifikátoru služby: 4038803

- klienti s chronickým duševním onemocněním

Věková struktura cílové skupiny: mladí dospělí (19 - 26 let), dospělí (27 - 64 let).

Hlavním cílem je podpořit klienta s duševním onemocněním, který se z důvodu onemocnění ocitl v obtížné sociální situaci a zajistit jeho společenské i pracovní uplatnění ve společnosti. Podporovat klienty v získání pracovních návyků a k pravidelnosti v docházce, umožnit jim kontakt se společenským prostředím a eliminovat tak riziko sociální izolace klientů.

Zařízení má tyto sociálně terapeutické dílny:

- keramická dílna
- rukodělná dílna
- tkalcovská dílna

V těchto dílnách si klienti osvojují pracovní návyky a učí se základním pracovním postupům.



Zdroj: Fotoarchiv organizace - výrobky klientů z dílen

3. Odborná sekce Seniorcentrum

3.1. Domov seniorů

Domov seniorů je registrován jako sociální služba Domovy se zvláštním režimem, pod identifikátorem č. 3552661, a je poskytována od 10. 7. 2007. Středisko Domov seniorů se nachází na adrese Sokolovská 967, 763 02 Malenovice - Zlín 4. Objekt je třípodlažní a je umístěn poblíž centra Malenovic.

Dle ustanovení zákona č. 108/2006 Sb. o sociálních službách, ust. § 50 se ve středisku poskytovaly pobytové služby osobám, které mají sníženou soběstačnost zejména z důvodu věku, nebo jejichž situace vyžaduje pravidelnou pomoc jiné fyzické osoby.

Cílovou skupinu tvořily osoby s chronickým duševním onemocněním, osoby s chronickým onemocněním, osoby s jiným zdravotním postižením, osoby se zdravotním postižením a senioři.

Věková struktura cílové skupiny byla dána rozmezím: dospělí (27 – 64 let), mladší senioři (65 – 80 let), starší senioři (nad 80 let).

Středisko Domov seniorů poskytovalo v roce 2011 sociální služby, fakultativní služby, ostatní a doplňkové služby.

Poskytování sociálních služeb zahrnovalo ubytování, stravování, pomoc při osobní hygieně nebo poskytnutí podmínek pro osobní hygienu, pomoc při zvládnutí běžných úkonů péče o vlastní osobu, zprostředkování kontaktu se společenským prostředím, sociálně terapeutické činnosti, aktivizační činnosti, pomoc při uplatňování práv, oprávněných zájmů a při obstarávání osobních záležitostí.

Sociální služby byly doplněny o lékařskou péči, zdravotní péči, ošetrovatelskou péči a rehabilitačně ošetrovatelskou péči, odborné terapie, sociální poradenství, duchovní péči a edukační služby.

V rámci ostatních a doplňkových služeb se jednalo především o volnočasové aktivity, autodopravu, zapůjčování předmětů ve středisku, zapůjčování rehabilitačních a jiných pomůcek mimo středisko, dále kadeřnictví, kosmetiku, pedikúru, koupelnovou techniku, poskytování individuálních nákupů klientům, poskytnutí šatního balíčku, značení šatstva klientům, dohled nad klientem, který je pod vlivem alkoholu, či jiné návykové látky, osobní asistence, další odborné terapie.

Kapacita lůžkového zařízení byla určena pro 45 klientů, a v roce 2011 bylo uzavřeno ve středisku Domov seniorů celkem 88 smluv.

Strava se klientům podávala pětkrát denně podle dietního systému, event. podle konkrétní potřeby klienta a byla podávána v potřebné formě a úpravě.

Středisko Domov seniorů klientovi zajišťovalo potřebnou ambulantní zdravotní péči praktického lékaře pro dospělé, odborného lékaře pro vnitřní lékařství, klinického psychologa a psychiatra, a dále také ošetrovatelskou a rehabilitačně ošetrovatelskou péči.

Rehabilitačně ošetrovatelská péče tvořila jednu z důležitých složek, která přispívala k udržení pohybových funkcí či zpomalení progresu, zlepšení nebo obnově poškozených funkcí a zamezení druhotných změn při imobilitě klienta, a tím k zachování maximální možné úrovně kvality života

klienta. Rehabilitačně ošetrovatelskou péčí poskytovali kvalifikovaní pracovníci, a to na základě stanoveného a ošetřujícím lékařem schváleného krátkodobého a dlouhodobého plánu rehabilitační péče.

Klientovi byly rovněž nabídnuty odborné terapie typu Ergoterapie, Muzikoterapie, Arteterapie, Aromaterapie, Socioterapie Reminiscenční terapie, Kognitivní rehabilitace a stimulační, Mozkový trénink.



Zdroj: Fotoarchiv organizace - 10.12.2011 - Vystoupení folklorní skupiny dětí Vonička

3.2. Dům služeb seniorům

Dům služeb seniorům je registrován jako sociální služba Domovy pro seniory, pod identifikátorem č. 3177365, poskytována od 1. 8. 2005.

Středisko Dům služeb seniorům se nachází na adrese Zarámí 4077, 760 01 Zlín. Objekt je devítipodlažní a je umístěn v centru města Zlína.

Ideou projektu Dům služeb seniorům je zajištění důstojného prožití rovnoprávného, aktivního života seniorů, osob s chronickým onemocněním, osob s jiným zdravotním postižením, osob s kombinovaným postižením, dosažení jejich maximální spokojenosti v prostředí, které je jim vytvořeno dle jejich individuálních potřeb.

Dům služeb seniorům je zařízením, které poskytuje své služby této cílové skupině:

- senioři,
- osoby s chronickým onemocněním,
- osoby s jiným zdravotním postižením,
- osoby s kombinovaným postižením.

Věková struktura cílové skupiny:

- dospělí (27-64 let),
- mladší senioři (65-80 let),
- starší senioři (nad 80 let).

Středisko Dům služeb seniorům poskytovalo klientům sociální služby, fakultativní služby, ostatní a doplňkové služby.

Sociální služby byly doplněny o zdravotní péči, ošetrovatelskou péči, rehabilitačně ošetrovatelskou péči, odborné terapie, sociální poradenství, duchovní a edukační služby.

Dále mohli klienti využívat služeb autodopravy, zapůjčování rehabilitačních a jiných pomůcek, kadeřnictví, kosmetiky, pedikúry nebo individuální nákupy pro klienty.

Veškeré prostory v zařízení jsou bezbariérové, interiér všech prostor přístupných klientovi, zejména pokoje klientů, jsou vybaveny a zařízeny v příjemném stylu a s ohledem na funkčnost, bezpečnost a pohodlnost. Klienti byli ubytováni v jednolůžkových a dvoulůžkových bytových jednotkách.

Významnou roli v poskytovaných sociálních službách sehrávalo sociální poradenství a edukační služby.

V našem zařízení byla klientům poskytována také duchovní péče, která respektuje vyšší potřeby klientů a jejich duchovní postoje.

Zdravotní péče byla klientům poskytována trvale 24 hodin denně, 7 dní v týdnu, 365 dnů v roce kvalifikovanými nelékařskými zdravotnickými pracovníky.

Jednu z nejdůležitějších oblastí poskytovaných služeb ve středisku tvořila ošetrovatelská péče, která odpovídá skladbě klientů se zvýšenými a vysokými nároky v této oblasti. Jedná se o částečně či plně nesoběstačné imobilní osoby, osoby s demencí různého typu a osoby s jinými specifickými požadavky na ošetrovatelskou péči. Součástí složek zdravotní a ošetrovatelské péče bylo rehabilitační ošetrovatelství.

Kapacita lůžkového zařízení Dům služeb seniorům je určena pro 50 klientů, bylo uzavřeno 68 smluv.

Oddělení Sociální jídelna

Sociální jídelna nabízela zájemcům z řad seniorů, zdravotně postižených osob či jinak sociálně znevýhodněným občanům stravování formou obědů či večeří s nabídkou diabetické stravy. Jídelna je otevřena 365 dní v roce.

V roce 2011 bylo uzavřeno 50 smluv s klienty Sociální jídelny a odebralo se 2 941 obědů.

Oddělení Internetová kavárna

Internetová kavárna umožňovala klientům společenský kontakt a aktivizovala jejich schopnosti a dovednosti. Cílem odborného lektora bylo naučit klienty využívat nových moderních technologií, zvláště však používání internetu, které tato doba přináší a získávat tak množství různých informací.

V roce 2011 bylo zažádáno na Krajském úřadě Zlínského kraje o změnu registrace služby na Domov se zvláštním režimem.

Této žádosti bylo vyhověno rozhodnutím ze dne 12. 7. 2011. Tento druh sociální služby bude poskytován od začátku roku 2012.

K rozhodnutí změnit druh sociální služby Domovy pro seniory na Domovy se zvláštním režimem nás vedla skutečnost, že v odborné sekci Seniorcentrum, středisko Dům služeb seniorům převládali klienti vyžadující zvláštní režim.



4. Oborná sekce Rozvoj lidských zdrojů

Odborná sekce Rozvoj lidských zdrojů tvoří střediska Vzdělávací centrum a Edukační centrum. Cílem těchto středisek bylo podporovat celoživotní vzdělávání zaměstnanců občanského sdružení, organizovat semináře, exkurze a stáže, propagovat hospicovou paliativní péči apod.

V roce 2011 byly semináře zaměřeny zejména na profesionalitu pracovníků, aktivizační a relaxační metody u seniorů a na přístup k nekomunikujícím klientům.

II. Hospodaření organizace “HVĚZDA – občanské sdružení“

Rozpočet organizace byl pro rok 2011 sestaven jako vyrovnaný s obratem ve výši 62 271 592,- Kč. Skutečné celkové výnosy činily Kč 58 642 332,30 a byly splněny na 94,17 %. Skutečné celkové náklady za rok 2011 činily Kč 61 283 858,65 a byly splněny na 98,41 %.

Organizace hospodařila v roce 2011 se ztrátou Kč 2 641 526,35. Z čehož:

- 1.577.004 Kč tvoří odpisy dlouhodobého hmotného majetku organizace, a
- 335.784,56 Kč tvoří technické zhodnocení budovy I. Veselkové 984. Na tomto objektu byla k 31. 7. 2011 ukončena smlouva, tudíž technické zhodnocení, které občanské sdružení uskutečnilo za dobu působení na této budově, bylo převedeno do nákladů.

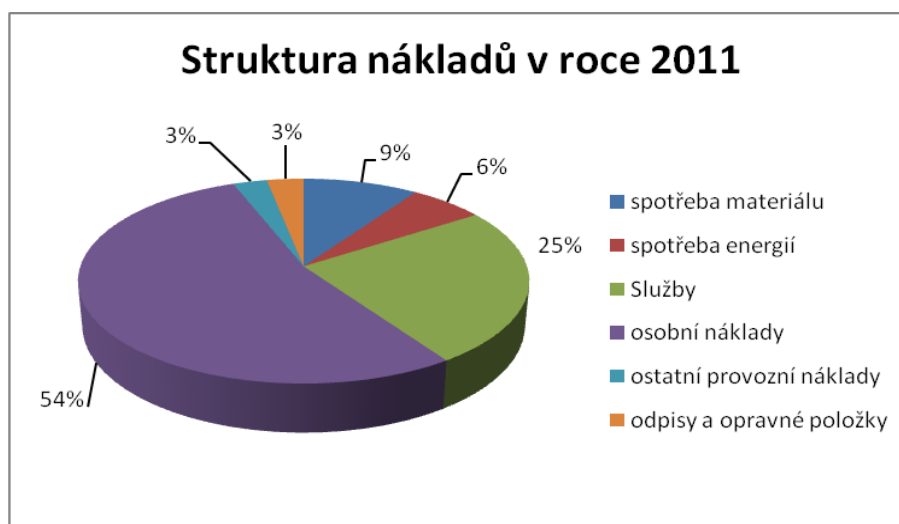
Pokud bychom uvažovali o výsledku hospodaření bez odpisů dlouhodobého hmotného majetku a technického zhodnocení budovy I. Veselková 984, bylo by hospodaření ve ztrátě - 728.737,79 Kč.

Přes veškeré úsilí se nám nepodařilo plně kompenzovat negativní vlivy, kterými byly:

- nižší provozní dotace
- nárůst mezd zdravotnických pracovníků včetně odvodů, který nebylo možné kompenzovat fakturací na zdravotní pojišťovny v souvislosti s poskytnutými výkony

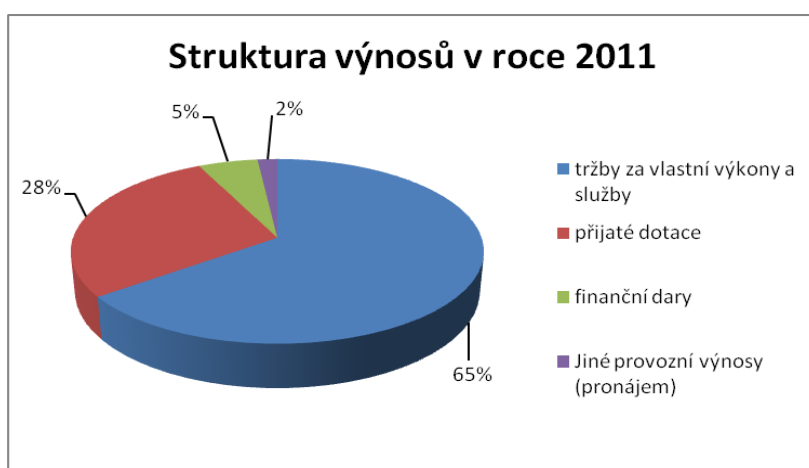
Struktura nákladů v organizaci “HVĚZDA – občanské sdružení“ v roce 2011

Struktura nákladů	Částka (Kč)	Podíl na celkových nákladech (v %)
spotřeba materiálu	5 816 519,44	9,49
spotřeba energií	3 785 496,61	6,18
služby	15 206 616,48	24,81
osobní náklady	32 900 479,05	53,69
ostatní provozní náklady	1 720 860,07	2,81
odpisy a opravné položky	1 853 887,00	3,03
Celkem	61 283 858,65	100,00



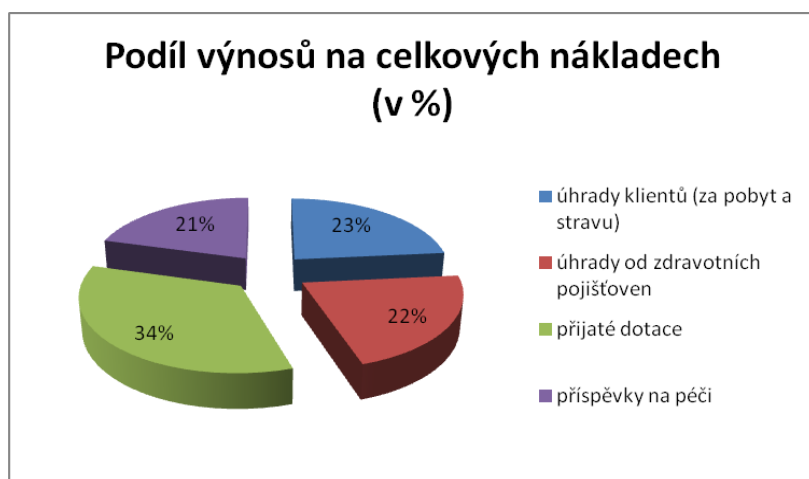
Struktura výnosů v organizaci "HVĚZDA – občanské sdružení" v roce 2011

Struktura výnosů	Částka (Kč)	Podíl na celkových výnosech (v %)
tržby za vlastní výkony a služby	37 997 944,19	64,80
přijaté dotace	16 448 390,71	28,05
finanční dary	3 153 109,00	5,38
ostatní výnosy	1 042 888,40	1,78
Celkem	58 642 332,30	100,00



Podíl výnosů na celkových nákladech organizace "HVĚZDA – občanské sdružení" v roce 2011

Výnos	Částka (v Kč)	Podíl na celkových nákladech (v %)
úhrady klientů (za pobyt a stravu)	11 259 491,00	18,37
úhrady od zdravotních pojišťoven	10 358 506,72	16,90
přijaté dotace	16 448 390,71	26,84
příspěvky na péči	9 907 959,00	16,17
celkem náklady	61 283 858,65	



Struktura přijatých dotací v organizaci "HVĚZDA – občanské sdružení" v roce 2011

V roce 2011 bylo zpracováno 20 projektů, které byly podány formou žádostí o poskytnutí neinvestiční dotace nebo příspěvku a 2 investiční projekty. Přehled přijatých dotací od orgánů státní správy a orgánů územně samosprávných celků podle poskytovatelů a jejich podílu na celkovém objemu je uveden v následující tabulce:

Poskytovatel dotace	Částka (Kč)	Podíl na celkových výnosech (v %)
Ministerstvo práce a sociálních věcí ČR	10 300 000,-	62,62
Statutární město Zlín – rozpočet	4 200 000,-	25,53
Statutární město Zlín - sociální fond	140 000,-	0,85
Zlínský kraj	1 348 000,-	8,20
Ministerstvo zdravotnictví	50 000,-	0,30
Evropský sociální fond (Gruntvig)	216 691,03	1,32
Univerzita Tomáše Bati	193 699,68	1,18
Celkem neinvestiční dotace	16 448 390,71	100,00
Investiční dotace - Ministerstvo zdravotnictví	0,-	

Dotace od MPSV, Statutárního města Zlína, Zlínského kraje sloužily organizaci především k úhradě provozních nákladů jako např. nájemné, energie, služby a mzdové náklady.

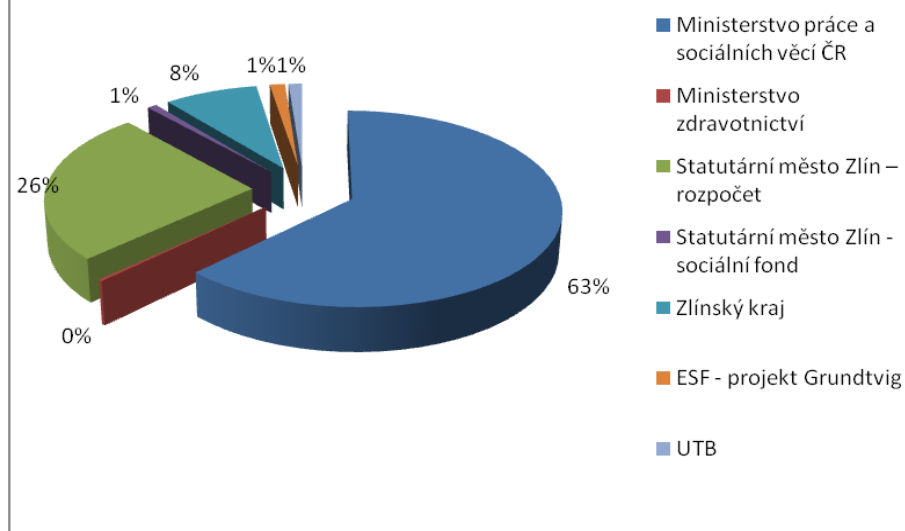
Dotace z Ministerstva zdravotnictví nám byla poskytnuta na projekt Podpora rehabilitačního oddělení ve středisku Hospic Hvězda a Dům služeb seniorům, kde se finanční prostředky využily na nákup rehabilitačních pomůcek a zařízení.

Projekt Grundtvig byl realizován od 1. 8. 2009 do 31. 7. 2011. Přijaté dotace sloužila k naplňování cílů tohoto projektu – mezinárodní partnerství v oblasti celoživotního vzdělávání. Uvedená částka je jen ta, která účetně spadá do účetní období roku 2011.

Od 1. 9. 2011 je realizován s Univerzitou Tomáše Bati ve Zlíně projekt Partnerství pro komplexní rozvoj kompetencí a vzdělávání v oblasti managementu ve zdravotnictví. Doba trvání projektu je do 31. 8. 2014. Dotace je určena na realizaci cílů tohoto projektu.

V roce 2011 nám byl také zaregistrován investiční projekt na Ministerstvu zdravotnictví ve výši 300 000,- Kč, ale ten byl zrealizován až v dubnu roku 2012.

Struktura dotací v roce 2011



Roční účetní závěrka byla sestavena podle výroku auditora v souladu se zákony a účetními předpisy platnými v ČR a ve všech významných ohledech věrně a poctivě zobrazuje majetek, závazky a vlastní jmění k datu účetní závěrky, způsob hospodaření a jeho výsledek za období od 1. 1. 2011 do 31. 12. 2011.

III. Sdělení členů rady a kontrolní komise

Členové rady a kontrolní komise přezkoumali roční účetní závěrku a seznámili se s výrokem auditora. Hospodářský výsledek za účetní období představuje ztrátu, a to za zdaňovanou i nezdaňovanou činnost. Na základě známých skutečností členové rady a kontrolní komise občanského sdružení schvalují předloženou účetní závěrku občanského sdružení za rok 2011. Rada občanského sdružení schvaluje návrh kontrolní komise ponechat ztrátu organizace za účetní období od 1. 1. do 31. 12. 2011 nevypořádanou do doby, než sdružení dosáhne kladný výsledek hospodaření v souladu s platnými právními předpisy.

Poděkování

Děkujeme všem našim příznivcům, sponzorům, státním institucím, orgánům samosprávy, bez jejichž důvěry, finanční podpory by naše činnost nebyla vůbec možná. Každého příspěvku či pomoci si velmi vážíme a má pro nás velkou hodnotu. Je nám proto ctí Vám všem poděkovat za to, že díky Vaší přízni můžeme pomáhat všem potřebným a znevýhodněným spoluobčanům.

Jmenovitě pak děkujeme za finanční podporu Zlínskému kraji, který nám poskytuje podporu již devátým rokem, dále Ministerstvu práce a sociálních věcí ČR, Ministerstvu zdravotnictví ČR a Statutárnímu městu Zlín.



Poděkování patří rovněž i všem těm, kteří se na činnosti občanského sdružení podíleli svou prací, radou, pomocí, darem nebo jinou formou pomoci. Děkujeme především pracovním týmům, všem zaměstnancům, dobrovolníkům i dalším externím spolupracovníkům za zodpovědnou a náročnou práci, kterou vykonávají profesionálně a kvalitně.

Ve Zlíně dne 26. 6. 2012

.....
Bc. Miroslava Kalivodová
předsedkyně Rady občanského sdružení

.....
Bohuslava Schinckeová
místopředsedkyně Rady občanského sdružení

.....
Mgr. et Mgr. Jarmila Čechová
člen Rady občanského sdružení

PaedDr. Jiří Schincke
předseda Kontrolní komise
občanského sdružení

Ing. Zdeněk Raška, PhD.
člen Kontrolní komise
občanského sdružení

Helena Cibulková
člen Kontrolní komise
občanského sdružení